

2017 MALİ YILI

**FAKÜLTE / ENSTİTÜ / YÜKSEKOKUL /
MESLEK YÜKSEKOKULU /
ARAŞTIRMA UYGULAMA MERKEZİ /
BÖLÜM / GENEL SEKRETERLİK /
DAİRE BAŞKANLIĞI**

FAALİYET RAPORU

BİRİMİ	RAPOR TARİHİ	HAZIRLAYAN	ONAYLAYAN
SAĞLIK BİLİMLERİ ENSTİTÜSÜ	25.1.2017	Eğit. Öğr. Pl. OZAN KARACA	Prof. Dr. Varol PABUÇÇUOĞLU

İÇİNDEKİLER

ÜST YÖNETİCİ SUNUŞU :	3
1- GENEL BİLGİLER:	4
1.1- Birim Tanıtımı;	4
1.2- Misyon:	4
1.3- Vizyon :	4
1.4- Yetki, Görev ve Sorumluluklar :	5
1.4.1- Yetki:	5
1.4.2- Görev:	5
1.4.3- Sorumluluk:	5
1.5- İdareye İlişkin Bilgiler:	5
1.5.1- Fiziksel Yapı:	5
1.5.2- Örgüt Yapısı:	6
1.5.3- Bilgi ve Teknolojik Kaynaklar :	6
1.5.4- İnsan Kaynakları :	7
1.5.5- Sunulan Hizmetler :	7
1.5.6- Yönetim ve İç Kontrol Sistemi :	8
1.6- Diğer Hususlar :	Hata! Yer işareti tanımlanmamış.
2- AMAÇ ve HEDEFLER:	Hata! Yer işareti tanımlanmamış.
2.1- Birim Amaç Ve Hedefleri :	Hata! Yer işareti tanımlanmamış.
2.2- Temel Politikalar ve Öncelikler :	Hata! Yer işareti tanımlanmamış.
2.3- Diğer Hususlar :	Hata! Yer işareti tanımlanmamış.
3- FAALİYETLERE İLİŞKİN BİLGİ VE DEĞERLENDİRMELER:	8
3.1- Mali Bilgiler :	Hata! Yer işareti tanımlanmamış.
3.1.1- Temel Mali Tablolara İlişkin Açıklamalar :	Hata! Yer işareti tanımlanmamış.
3.1.2- Mali Denetim Sonuçları :	Hata! Yer işareti tanımlanmamış.
3.1.3- Diğer Hususlar :	Hata! Yer işareti tanımlanmamış.
3.2- Performans Bilgileri :	9
3.2.1- Faaliyet ve Proje Bilgileri :	9
3.2.1.1- Faaliyet Bilgileri	Hata! Yer işareti tanımlanmamış.
3.2.1.2- Proje Bilgileri	Hata! Yer işareti tanımlanmamış.
4- KURUMSAL KABİLİYET ve KAPASİTENİN DEĞERLENDİRİLMESİ :	Hata! Yer işareti tanımlanmamış.
4.1- Üstünlükler :	Hata! Yer işareti tanımlanmamış.
4.2- Zayıflıklar :	Hata! Yer işareti tanımlanmamış.
4.3- Değerlendirme :	Hata! Yer işareti tanımlanmamış.
5- ÖNERİ VE TEDBİRLER :	Hata! Yer işareti tanımlanmamış.
EKLER:	Hata! Yer işareti tanımlanmamış.

ÜST YÖNETİCİ SUNUŞU:

Ege Üniversitesi Sağlık Bilimleri Enstitüsü 20 Temmuz 1982 tarihinde yürürlüğe giren Yükseköğretim Kurumları Teşkilatı hakkındaki 41. Kanun Hükmünde Kararname ile kurulmuştur. Bu tarihten itibaren Sağlık Bilimlerine dayalı yüksek lisans ve doktora öğretimini Yüksek Öğretim Kanununun amaç ve ilkeleri doğrultusunda yürütmektedir.

Enstitümüzün amacı; üniversitelere öğretim elemanı, üniversite dışında ise çeşitli alanlarda bilgi ve beceri kazanmış uzman elemanlar yetiştirmektir.

Kuruluş tarihi olan 1982 yılından itibaren enstitümüz, yüksek lisans ve doktora programlarından 1950 öğrenci mezun etmiştir.

Çağdaş eğitim düzeyine ulaşabilmek için halen mevcut yüksek lisans ve doktora programlarımız güncellenmekte ve yeni programlar açılmaktadır. Yeni programların açılmasıyla birlikte enstitümüzde eğitim yapmak isteyen öğrenci sayısında da artış görülmektedir.

Dileğimiz, gelecek yıllarda güncellenmiş ve yeni oluşturulan programlarla, bilime katkı sağlayacak daha fazla öğretim elemanı ve becerili insan gücü yetiştirmektir.

Prof. Dr. Varol PABUÇÇUOĞLU
Enstitü Müdürü V.

1- GENEL BİLGİLER:

1.1- Birim Tanıtımı;

Ege Üniversitesi Sağlık Bilimleri Enstitüsü 20 Temmuz 1982 tarihinde yürürlüğe giren Yükseköğretim Kurumları Teşkilatı hakkındaki 41. Kanun Hükmünde Kararname ile kurulmuştur. Enstitünün amacı; Ege Üniversitesinde Sağlık Bilimlerine dayalı Yüksek Lisans ve Doktora eğitimini, 2547 Sayılı Yükseköğretim Kanununun amaç ve ilkeleri doğrultusunda ve Lisansüstü Eğitim-Öğretim Enstitülerinin Teşkilat ve İşleyiş Yönetmeliği ile Lisansüstü Eğitim ve Öğretim Yönetmeliği hükümleri çerçevesinde yürütmektir.

Sağlık Bilimleri Enstitüsünün bünyesinde toplam 63 anabilim dalında; 57 doktora, 61 tezli yüksek lisans, 14 tezsiz yüksek lisans olmak üzere toplam 132 programda lisansüstü eğitim yapılmaktadır.

1.2-Misyon:

Kaliteli ve standart sağlık hizmeti sunmak için topluma ve özel olarak da sağlık ile ilgili birimlerdeki akademik kadrolara gelişen üst düzey teknolojiyi kullanarak, kişisel ve mesleki gelişmeye önem vererek yaratıcı ve evrensel bilime katkı yapan nitelikte uzmanlar yetiştirmek.

1.3-Vizyon:

Dünyadaki nitelikli Sağlık Bilimleri Enstitüleri ile işbirliği içinde ve onlara eşdeğer bir eğitim ve araştırma kurumu olarak; ulusal ve uluslararası düzeyde tercih edilen bir kurum olmak.

1.4-Yetki, Görev ve Sorumluluklar:

1.4.1- Yetki: Ege Üniversitesi Sağlık Bilimleri Enstitüsü 20 Temmuz 1982 tarihinde yürürlüğe giren Yükseköğretim kurumları teşkilatı hakkındaki 41.Kanun Hükmünde Kararname ile kurulmuştur.

1.4.2- Görev: Ege Üniversitesinde Sağlık Bilimlerine dayalı yüksek lisans ve doktora öğretimini, 2547 sayılı Yükseköğretim Kanununun amaç ve ilkeleri doğrultusunda ve Lisansüstü Eğitim-Öğretim Enstitülerin Teşkilat ve İşleyiş Yönetmeliği ile Lisansüstü Eğitim ve Öğretim Yönetmeliği hükümleri çerçevesinde yönetmektir.

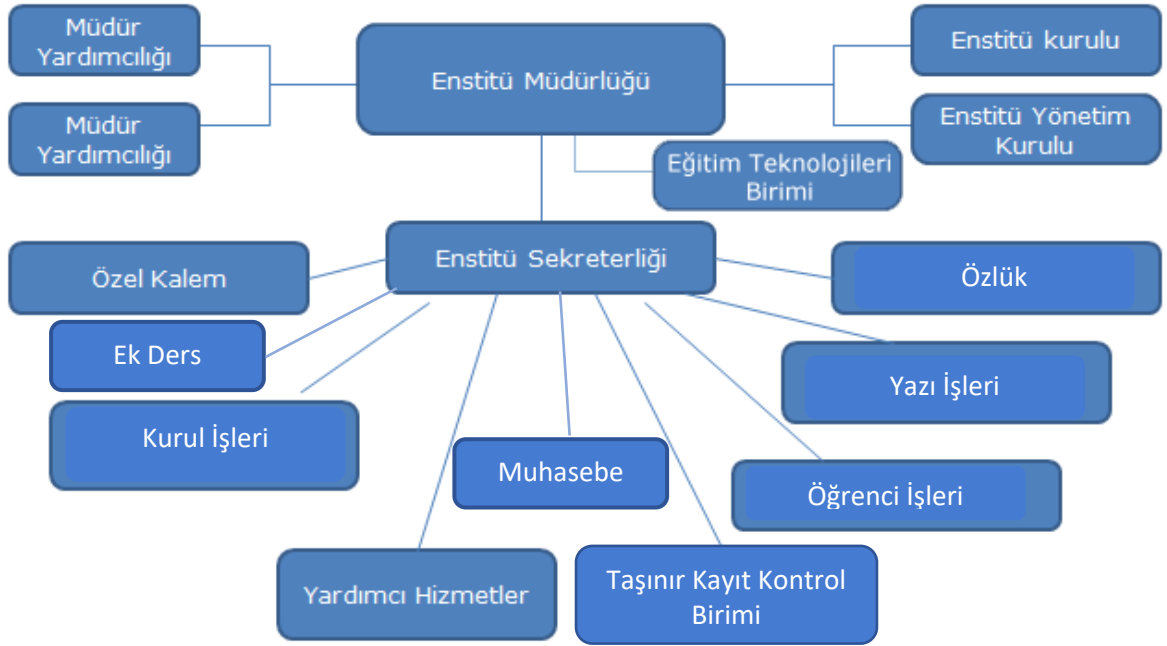
1.4.3- Sorumluluk: Enstitünün ve bağlı birimlerin kapasitesinin rasyonel bir şekilde kullanılmasında ve geliştirilmesinde gerektiği zaman güvenlik önlemlerinin alınmasında, bilimsel araştırma ve yayın faaliyetlerinin düzenli bir şekilde yürütülmesinde, bütün faaliyetlerin gözetim ve denetiminin yapılmasında, takip ve kontrol edilmesinde ve sonuçların alınmasında Rektöre karşı birinci derecede sorumludur.

1.5- İdareye İlişkin Bilgiler:

1.5.1- Fiziksel Yapı:

Enstitümüz Sağlık Kültür Spor Daire Başkanlığı'nı (Mediko) binasının 3.katında yer almaktadır. 2011 yılından itibaren bu binada hizmet vermektedir. Öğrenci başvuruları, öğrencilerin ve akademik personelin idari işlemleri ve öğrenci ve eğitimcilerin temel akademik becerilerini zenginleştirici seminer ve çalıştaylar enstitüde, programların genel eğitim ve öğretim faaliyetleri ise ilgili anabilim dalı dersliklerinde yapılmaktadır.

1.5.2- Örgüt Yapısı:



1.5.3- Bilgi ve Teknolojik Kaynaklar:

Enstitümüzde öğrenci başvurularında ve yüksek lisans ile doktora öğrencilerimize daha kaliteli hizmet verebilmek için Ege Üniversitesi Bilgi Yönetim Sistemi(EBYS), yazışmalar için evrak sistemi olarak Elektronik Doküman Yönetim Sistemi (EDYS) kullanılmaktadır.

1.5.4- İnsan Kaynakları:

TABLO 30					
İDARİ PERSONEL SAYISI (31.12.2017 tarihi itibari ile)					
Sınıflara Göre	Kadroların Doluluk Oranına Göre		Toplam	Kadrosu Birimde Olup, Başka Birimde Görevlendirilen	Kadrosu Başka Birimde Olup, Bu Birimde Görevlendirilen
	Dolu	Boş			
Genel İdari Hizmetler	9	8	<u>17</u>		
Sağlık Hizmetleri Sınıfı			<u>0</u>		
Teknik Hizmetleri Sınıfı			<u>0</u>		
Eğitim ve Öğretim Hizmetleri sınıfı			<u>0</u>		
Avukatlık Hizmetleri Sınıfı.			<u>0</u>		
Din Hizmetleri Sınıfı			<u>0</u>		
Yardımcı Hizmetli	1		<u>1</u>		
Toplam	<u>10</u>	<u>8</u>	<u>18</u>	<u>0</u>	<u>0</u>

İşçiler (4/B, 4/C, Geçici İşçi, Sürekli İşçi) dikkate alınmayacaktır.

1.5.5- Sunulan Hizmetler:

AKADEMİK FAALİYETLER

Enstitümüz bünyesinde 63 anabilim dalı ve 132 programla yüksek lisans ve doktora öğrencilerine eğitim-öğretim verilmektedir. Diğer üniversitelerden 2547 sayılı kanunla 35. maddesi uyarınca yüksek lisans ve doktora programlarında araştırma görevlisi yetiştirilmektedir. Enstitümüz Öğretim üyesi yetiştirme programında da aktif olarak rol almaktadır.

İDARİ FAALİYETLER

2011 yılından itibaren enstitümüz yeni binasında hizmet vermeye başlamıştır.

SOSYAL VE KÜLTÜREL HİZMET ve FAALİYETLER

1.5.6- Yönetim ve İç Kontrol Sistemi:

Birimin, atama, satın alma, ihale gibi karar alma süreçleri, yetki ve sorumluluk yapısı yer alır. İç denetim ve iç kontrol sisteminin oluşturulması için 2009 yılında hazırlık çalışmalarına başlanmış olup, 2010 yılında sistemin yerleştirilmesi ve uygulamaya geçirilmesine yönelik faaliyetlere devam edilecektir. Bunun yanı sıra mali karar ve işlemlere yönelik "ön mali kontrol" işlemleri 2006/1 sayılı Ege Üniversitesi Bütçe Uygulama Genelgesi gereğince yürütülmektedir.

2- AMAÇ ve HEDEFLER:

2.1- Birim Amaç ve Hedefleri:

(Bu bölümde, birimin stratejik amaç ve hedefleri yer alır.)

Stratejik Amaç-1 Eğitim ve Öğretim programlarında kaliteyi arttırmak.	Hedef-1 Mesleki ve akademik gelişmeleri desteklemek amacıyla lisansüstü program sayısını arttırmak.
	Hedef-2 TYYÇ öngörülen genel akademik yetkinliklere uygun olarak ortak lisansüstü ders sayısını arttırmak.
	Hedef-3 Öğrenci-Enstitü iletişimini güçlendirmek.
Stratejik Amaç-2 Etkin bir idari yapı kurmak.	Hedef 1-2017 yılı sonuna kadar personel niteliğinin artırılması ve personele hizmet içi eğitim verilmesi.
Stratejik Amaç-3 Enstitüye bağlı akademik birimlerle ilişkileri güçlendirmek.	Hedef 1- Yıl içinde ilgili birimlerin tümü ile en az bir kere olmak üzere toplantı düzenlemek.

2.2- Temel Politikalar ve Öncelikler:

1.Eğitimde kaliteyi ve araştırmacılığı arttırmak.

2.Akademik gelişmelere önem vermek.

3.İnsan haklarına ve etik değerlere saygılı olmak.

4.Bilimsel araştırmaların tümünde çevreye ve tüm canlılara duyarlı araştırmalarda bulunarak kaynak kullanımında etkinlik ve eşitlik ilkelerine önem vermek.

2.3- Diğer Hususlar:

Ulusal alanda benzer kuruluşlarla işbirliği yapmak; bilgi ve ortak bilimsel toplantılar düzenlemek, yüksek lisans ve doktora öğrencilerinin tezleriyle ilgili konularda ortak yayınlar yapmak. Ulusal alanda kaliteli öğretim üyeleri yetiştirmek ve mezun öğrencilerimiz ile bilgi alış verişinde bulunmak.

3- FAALİYETLERE İLİŞKİN BİLGİ VE DEĞERLENDİRMELER:

3.1- Mali Bilgiler:

Enstitümüz mali işlemleri, E.Ü. İç Denetim Birimi Başkanlığı tarafından denetlenmeden geçirilmiş, 8.10.2014 tarihli ve 2014 /G/1521-1/2054-1/1634-1 sayılı raporda belirtildiği üzere, ek ders ödemelerinin kontrolü ve yönetişimi konularından geçer derece almıştır.

3.1.1- Temel Mali Tablolara İlişkin Açıklamalar:

Veriler excele girilerek iletilmiş olup açıklamaya gerek görülmemiştir.

3.1.2- Mali Denetim Sonuçları:

Enstitümüz Mali İşler Birimi, enstitümüz genelinde yapılan iç denetimde denetlenen birimler arasında yer almış olup satın alma bakımından incelenerek her hangi bir probleme rastlanmadığı sonucuna varılmış ve Müdürlüğümüze rapor edilmiştir.

3.1.3- Diğer Hususlar:

Ulusal alanda benzer kuruluşlarla işbirliği yapmak; bilgi ve ortak bilimsel toplantılar düzenlemek, yüksek lisans ve doktora öğrencilerinin tezleriyle ilgili konularda ortak yayınlar yapmak. Ulusal alanda kaliteli öğretim üyeleri yetiştirmek ve mezun öğrencilerimiz ile bilgi alış verişinde bulunmak.

3.2- Performans Bilgileri:

Enstitü, stratejik planlamamızda hedeflediğimiz birçok hedefi tamamen ya da kısmen gerçekleştirmiş durumdadır.

Ortak havuza ders ekleme ve ortak havuzdan ders seçme gibi uygulamalar enstitümüzce uygulanmadığı için bu hedeflere ilişkin değerler 0 olarak strateji performans ekranında belirtilmiştir. 2018 sonrası stratejik hedeflerin belirlenmesi sırasında bu hedefler yeni döneme aktarılmayacaktır.

3.2.1- Faaliyet ve Proje Bilgileri:

- Teorik ve uygulamalı derslerin düzenlenmesi
- Bütün ders programlarının işlevsel hale getirilmesini sağlamak.
- Her toplantı sonunda alınan kararları başka bir toplantı için ön bilgi olarak kullanmak.
- Bilimsel toplantılar ile ilgili organizasyonun sağlanması.
- Enstitümüz personelinin hizmet içi eğitim almasının sağlanması
- Enstitüye bağlı birimlerle paylaşım toplantıları yapmak ve ilgili anabilim dallarıyla yazışmaları sağlamak.

3.2.1.2- Proje Bilgileri

Ege Üniversitesi Sağlık Bilimleri Enstitüsü Bilimsel Araştırma Projeleri 2014 yılında başlamış olup toplam 28 projenin 15'i tamamlanmıştır.

2017 yılı itibariyle 2014 yılına ait 2 adet, 2016 yılına ait 6 adet, 2017 yılına ait 5 adet olmak üzere devam eden toplam 13 BAP projesi bulunmaktadır.

4- KURUMSAL KABİLİYET ve KAPASİTENİN DEĞERLENDİRİLMESİ:

4.1- Üstünlükler:

- Eğitim programlarının mevzuat çerçevesinde etkin bir şekilde yürütülmesi.
- Ülkemizdeki sayılı üniversitelerden biri olarak enstitüye bağlı birimlerin teknolojiye açık ve gelişmiş bir akademik kadroya sahip olması.
- Erasmus değişim programlarının aktif olarak yürütülmesi.
- Enstitü bünyesinde yürütülen merkezi Bilimsel Araştırmanın Temelleri (BAT102) dersi ile öğrencilerin e-öğrenme sistemi aracılığıyla ders materyallerine erişildiği ve yüzyüze derslerin azaltılarak e-öğrenme etkinliklerinin merkeze alındığı bir dersin yürütülmesi.
- Öğretim üyesi yetiştirme programı kapsamında diğer üniversitelerle işbirliği içinde olması ve ÖYP' ye aktif katkı sağlanması.
- Başka kurum öğrencilerinin enstitümüzden ders alabilmeleri.
- Enstitüye bağlı birimlerde düzenli ve güçlü bir koordinasyonun yürütülmesi.

4.2- Zayıflıklar:

- Enstitü web sayfasının İngilizce haricinde diğer dillere uyarlanmamış olması.
- Personele uygulanan hizmet içi eğitimin yetersiz kalması.
- Jüri görevlendirmelerinde yolluk yevmiye fasıl yetersizliği

4.3- Değerlendirme:

Ulusal alanda tüm sağlık bilimleri enstitüleriyle bilimsel toplantılar yapmak ve yapılan toplantılara katılarak karşılaşılan sorunlar karşısında fikirler üreterek eğitim ve öğretimi sürdürmek önemlidir. Ulusal ve uluslararası alanlarda paydaşlarla iletişimi ve etkileşimi arttırmak öncelikli hedef olarak belirlenmektedir.

5- ÖNERİ VE TEDBİRLER:

Maddi imkânsızlıklar nedeniyle yeterince ödenek ayrılmamaktadır. Mutlaka enstitü bütçesinin tatminkâr hale getirilmesi ve enstitü yönetiminin bütçesine hâkim kılınmasının sağlanması gereklidir. Üretilen hizmetlere göre idari personel sayısı yetersiz kalmaktadır. Üniversite ile birlikte ortak karar verilerek bu sorun ile ilgili kaliteli iş gücü sağlanmalıdır.

EKLER:

İÇ KONTROL GÜVENCE BEYANI

Harcama yetkilisi olarak yetkim dâhilinde;

Bu raporda yer alan bilgilerin güvenilir, tam ve doğru olduğunu beyan ederim.

Bu raporda açıklanan faaliyetler için idare bütçesinden harcama birimimize tahsis edilmiş kaynakların etkili, ekonomik ve verimli bir şekilde kullanıldığını, görev ve yetki alanım çerçevesinde iç kontrol sisteminin idari ve mali kararlar ile bunlara ilişkin işlemlerin yasallık ve düzenliliği hususunda yeterli güvenceyi sağladığını ve harcama birimimizde süreç kontrolünün etkin olarak uygulandığını bildiririm.

Bu güvence, harcama yetkilisi olarak sahip olduğum bilgi ve değerlendirmeler, iç kontroller, iç denetçi raporları ile Sayıştay raporları gibi bilgim dâhilindeki hususlara dayanmaktadır.

Burada raporlanmayan, idarenin menfaatlerine zarar veren herhangi bir husus hakkında bilgim olmadığını beyan ederim. (İzmir 25.01.2018)

İmza

Prof. Dr. Varol PABUÇÇUOĞLU

Enstitü Müdürü V.