



Ege Üniversitesi

Sağlık
Bilimleri
Enstitüsü
Kalite El Kitabı

İÇİNDEKİLER

Kalite El Kitabı Hakkında	2
Amaç	2
Kapsam	2
Terimler ve Tanımlar	2
Kısaltmalar	3
Kalite Güvencesi İçin Kurumsal Politika.....	4
Vizyon	4
Miyon	4
Temel Değerler	4
Ege Üniversitesi Sağlık Bilimleri Enstitüsü Kalite Politikası.....	4
Organizasyon Yapısı	6
SBE Organizasyon Şeması	6
Enstitü Yönetim ve İdari Yapısı	6
Kalite Güvence Sistemi	8
Genel	8
Politikalar	8
Eğitim-Öğretim Politikası	8
Araştırma-Geliştirme Politikası	9
Toplumsal Katkı Politikası	9
Yönetim Sistemi Politikası	9
Kalite Kültürü	10
Kaynak Yönetimi	11
İnsan kaynakları yönetimi	11
Destek Hizmetleri	12
Hizmet Gerçekleştirme ve Süreçler	13
Genel	13
Eğitim-Öğretim	13
Araştırma-Geliştirme	13
Toplumsal Katkı	13
Yönetim Sistemi	14
Ölçme, Analiz ve İyileştirme	15
Genel	15
İzleme ve Ölçme	15
Paydaş Memnuniyeti	15
Sürekli Geliştirme	15
Kamuyu Bilgilendirme	16

KALİTE EL KİTABI HAKKINDA

AMAÇ

Bu Kalite El Kitabı, Ege Üniversitesi Sağlık Bilimleri Enstitüsü (SBE)'nün kalite güvencesi sisteminin yapısı ve işleyişi ve kalite güvencesi sistemi kapsamındaki uygulamaları açıklamak için Ege Üniversitesi Kalite El Kitabı rehberliğinde oluşturulmuştur.

KAPSAM

Ege Üniversitesi SBE Kalite Güvence Sistemi; "eğitim-öğretim", "araştırma-geliştirme", "toplumsal katkı" ve "yönetim sistemi" süreçlerini kapsamaktadır. Bu süreçlerin gerçekleştirilmesinde yasal standart ve mevzuatlara uygunluk esastır.

TERİMLER VE TANIMLAR

Ege Üniversitesi Sağlık Bilimleri Enstitüsü Kalite El Kitabı kapsamında kullanılan terim ve tanımların açıklamaları, aşağıda sunulmuştur.

Altyapı: Enstitünün çalıştırılması için gerekli olan hizmetler, donanım ve olanaklar takımındır.

Doküman: Kalite Güvence Sistemi'nin uygulamasında kullanılan kayıt, bilgi ve onun destekleyici ortamıdır.

Enstitü: Ege Üniversitesi Sağlık Bilimleri Enstitüsü'nü ifade eder.

Enstitü Yönetimi: Müdür, müdür yardımcıları ve enstitü sekreteridir.

Hizmet İçi Eğitim: Personelin göreve başladıktan sonra eğitim eksiklikleri doğrultusunda belirlenen ya da yeniliklere uyumunun sağlanması için yapılan eğitimidir.

Kalite El Kitabı: Enstitünün Kalite Güvence Sistemi'ni tanımlayan çerçeve dokümandır.

Kalite Politikası: Enstitü üst yönetimi tarafından paydaşlara taahhüt edilen, kurumun kalite ile ilgili genel anlayış ve prensiplerini belirten yazılı ifadedir.

Kurum: Ege Üniversitesi'ni ifade eder.

Kurum Üst Yönetimi: Rektör, rektör yardımcıları ve genel sekreterdir.

Paydaş: Enstitünün karar ve faaliyetlerini etkileyebilen, bu karar ve faaliyetlerden etkilenebilen ya da kendilerinin etkilenebileceğini düşünen kişi ve kurumlardır.

Politika: Enstitünün üst yönetimi tarafından resmi olarak beyan edilen amaçları ve yönüdür.

Sistem: Birbirleriyle etkileşim içinde olan, ilişkili ve birbirine bağımlı ve bir bütün oluşturan nitel veya nicel değerlerin toplamıdır.

Süreç: Girdileri çıktılara dönüştüren, birbirleri ile ilgili ve etkileşimli faaliyetlerdir.

Sürekli İyileştirme: Belirlenen hedeflere ulaşma derecelerini etkin bir şekilde değerlendirmek ve bunları sistemi iyileştirmeye yönelik düzeltici ve önleyici faaliyetlerle desteklemektir.

KISALTMALAR

Ege Üniversitesi Sağlık Bilimleri Enstitüsü Kalite El Kitabı'nda kullanılan kısaltmaların açıklamaları aşağıda sunulduğu gibidir:

AR-GE: Araştırma-Geliştirme

BAP: Bilimsel Araştırma Projesi

EBİLTEM-TTO: Ege Üniversitesi Bilim-Teknoloji Uygulama ve Araştırma Merkezi-Teknoloji Transfer Ofisi

EGEMM: Ege Üniversitesi Medya Uygulama ve Araştırma Merkezi

EGE-VİDO: Ege Üniversitesi Veri İzleme ve Değerlendirme Ofisi

EÜ: Ege Üniversitesi

KEK: Kalite El Kitabı

KGS: Kalite Güvence Sistemi

PUKÖ: Planla, Uygula, Kontrol Et, Önlem Al

SBE: Sağlık Bilimleri Enstitüsü

YÖK: Yükseköğretim Kurulu

YÖKAK: Yükseköğretim Kalite Kurulu

KALİTE GÜVENCESİ İÇİN KURUMSAL POLİTİKA

VİZYON

EÜ SBE, Kalite Güvence Sistemi kapsamında vizyonunu oluşturmuş ve kurumsal web sayfasında kamuoyu ile paylaşmıştır. SBE'nin vizyonu şu şekildedir:

Ulusal ve uluslararası düzeyde tercih edilen, liderlik özelliklerine sahip, sağlık bilimleri alanında ihtiyaç duyulan bilgi ve donanıma sahip uzmanların ve bilim insanlarının yetiştirildiği dinamik ve model bir eğitim kurumu olmaktır.

MİSYON

EÜ SBE, Kalite Güvence Sistemi kapsamında misyonunu oluşturmuş ve kurumsal web sayfasında kamuoyu ile paylaşmıştır. SBE'nin misyonu şu şekildedir:

Sağlık alanında lisansüstü düzeyde, etik değerlere ve iletişim becerilerine sahip, analitik ve eleştirel düşünebilen, disiplinler arası işbirliğini sürdürebilen, bağımsız ve özgün araştırmalar yapabilen, yaşam boyu öğrenme bilinci olan alanında uzman bireyler ile girişimci ve evrensel bilime katkı yapan bilim insanları yetiştirmektir.

TEMEL DEĞERLER

EÜ SBE, Kalite Güvence Sistemi kapsamında temel değerlerini belirlemiştir. Kurumun vizyon ve misyonuna paralel nitelik arz eden temel değerleri, kurumsal web sayfasında kamuoyu ile paylaşmıştır. SBE'nin temel değerleri şu şekildedir:

- Bilimsel,
- Araştırmacı,
- Yenilikçi,
- Katılımcı,
- İletişime açık,
- Tutkulu,
- Değerlere saygılı,
- Lider,
- Eleştirel düşünen
- Girişken
- Yaşam boyu öğrenen,
- Aktarılabilen becerilere sahip,
- Mükemmeliyetçi,
- Etik değerlere bağlı,
- Kurumsal bilinç ve kültüre sahip,
- Sorumluluk sahibi,

EGE ÜNİVERSİTESİ SAĞLIK BİLİMLERİ ENSTİTÜSÜ KALİTE POLİTİKASI

EÜ SBE'nin Kalite Politikası, Kalite Güvence Sistemi kapsamında EÜ SBE Birim Kalite Komisyonu tarafından oluşturulmuş ve EÜ SBE enstitü kurulu tarafından onaylanarak kabul edilmiştir. Web sayfasında yayınlanarak tüm paydaşlara duyurulmuştur.

Enstitünün web sayfasında kamuoyu ile paylaşılmış olan Kalite Politikası; iç ve dış paydaşlarla gözden geçirilmesi ve gerekli olduğunda günün şartlarına uygun değişiklik ve düzenlemeler yapılması planlanmaktadır.

Ege Üniversitesi'nin "eđitim-öđretim", "arařtırma-geliřtirme", "toplumsal katkı" ve "yönetim sistemi" süreçlerinin temelini teşkil eden Kalite Politikası řu şekildedir:

Ege Üniversitesi Sağlık Bilimleri Enstitüsü'nün Vizyonu doğrultusunda;

Eđitim-öđretimi, çağın gereksinimlerine ve teknolojik gelişmelere uygun olarak tasarlayan ve güncelleyen,
Ülkemizin ve bölgemizin öncelikli arařtırma alanlarında yoğunlařtırmayı hedefleyen,

Uluslararası etkileşimli eđitim-öđretim ve arařtırma süreçlerini destekleyen,

Disiplinler arası, yenilikçilik ve girişimcilik odaklı, üniversite-sanayi-kamu iş birliğini güçlendiren arařtırmaları destekleyen ve toplumun refah düzeyini artıran çıktılar üretmeyi hedefleyen,

Kurumsal ilkeler ışığında güvenli, sağlıklı ve huzurlu bir çalışma ortamı sağlayan

Akreditasyon, kurumsal iç ve dış deđerlendirme çalışmalarının yaygınlařtırılmasını ve mevcutların sürdürülmesini sağlayan,

Tüm paydařların memnuniyet, aidiyet ve bađlılık duygusunu geliřtiren,

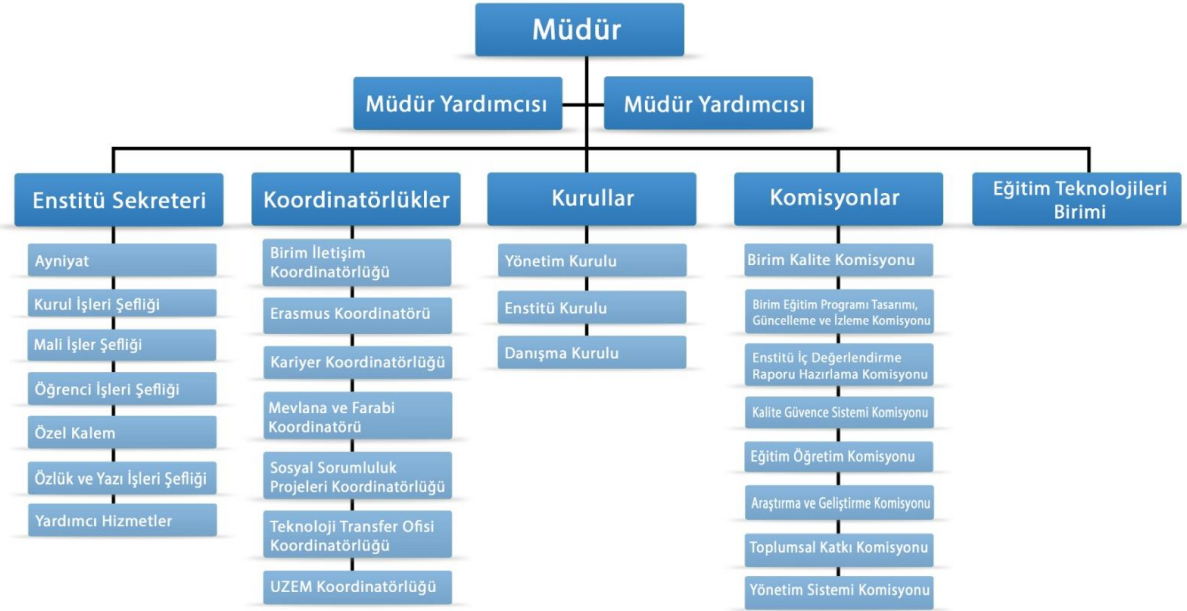
Mezunlarla bađını güçlü ve sürekli kılan,

Kurumsal mirasını sahiplenen ve kurum kültürünü sürdürülebilir kılmakta kararlı kalite yönetim sistemi oluşturmak, uygulamak ve sürekliliđini sađlamaktır.

ORGANİZASYON YAPISI

SBE ORGANİZASYON ŞEMASI

EÜ SBE organizasyon şeması, kurumsal web sayfası aracılığıyla kamuoyu ile paylaşılmaktadır. SBE'nin görev ve yetki ilişkileri ile iletişim akışını gösteren organizasyon şeması, Şekil 1'de gösterildiği şekildedir.



Şekil1. SBE organizasyon şeması

ENSTİTÜ YÖNETİM VE İDARİ YAPISI

Sağlık Bilimleri Enstitüsü yönetimi; Lisans Üstü Eğitim-Öğretim Enstitülerinin Teşkilât ve İşleyiş Yönetmeliği kapsamında Enstitü Müdürü, Enstitü Kurulu ve Enstitü Yönetim Kurulundan oluşmaktadır. Ege Üniversitesi Sağlık Bilimleri Enstitüsü, Yükseköğretim Kurumları Teşkilatı hakkındaki 41. Kanun Hükmünde Kararname ile kurulmuştur. Enstitünün amacı; Ege Üniversitesinde Sağlık Bilimlerine dayalı Yüksek Lisans ve Doktora öğretimini, 2547 Sayılı Yükseköğretim Kanununun amaç ve ilkeleri doğrultusunda ve Lisansüstü Eğitim-Öğretim Enstitülerinin Teşkilat ve İşleyiş Yönetmeliği ile Lisansüstü Eğitim ve Öğretim Yönetmeliği hükümleri çerçevesinde yürütmektir.

Enstitülerin görev ve yetkileri 2547 Sayılı Yükseköğretim Kanunu'nun 19.maddesinde belirtilmiş olup, amaç ve ilkeleri belirlemede ayrıca enstitülerin teşkilatlanma, işleyiş, görev, yetki ve sorumlulukları ile ilgili esasları göstermektedir.

Enstitülerin organları, bu organların seçimleri, görev süreleri, yetki ve sorumlulukları bu yönetmelik ile belirlenmiştir. Müdür, enstitünün vizyonu ve misyonu doğrultusunda eğitim ve öğretim hizmetlerinin yürütülmesine ilişkin çalışmaların planlanması, yürütülmesi ve denetlenmesinden sorumludur. Enstitü müdürü tarafından atanan müdür yardımcıları, yapılan iş bölümü esaslarına göre enstitünün iç koordinasyonunu ve iletişimini sağlamak, akademik ve idari hizmetleri yürütmekle yükümlüdürler. Aynı zamanda idari personele ait iç kontrol standartlarıyla ilgili olarak tüm görev tanımları ve görev dağılımları belirlenmiştir.

Enstitü Müdürlüğümüz 2019-2023 Dönemi Stratejik Planı ile belirlenen amaç ve hedeflere ulaşmayı nitelik ve nicelik olarak güvence altına alan yönetsel ve idari yapılanmaya sahip olabilme kapsamında gerek yönetim kadrosu gerek idari kadroların gerekli yetkinliğe ulaşabilmesi için hizmet içi eğitimlerle yetkinlikleri artırmayı hedeflemektedir. Enstitümüz, etkin karar vermeyi, daha iyi bir olgunluk seviyesine ulaşmak

için kurumsal amaçların gerçekleştirilmesine odaklanan bir yönetim modeli ve idari yapılanma anlayışı ile hizmet sunmaktadır.

Kurum içi bilgi akışının sürdürülmesi kapsamında üst yönetim ve alt birim yöneticileri ile bilgilendirme toplantıları düzenlemektedir.

Enstitümüze ait iş akış süreçleri ile çalışma takvimi, web sayfasında açık olarak tüm paydaşlar ve kurum içi personelin ulaşabileceği şekilde yayımlanmıştır.

KALİTE GÜVENCE SİSTEMİ

GENEL

EÜ SBE Kalite Güvencesi Sistemi oluşturulmuştur ve sürdürülmektedir. SBE Kalite Güvencesi Sistemi; “eğitim-öğretim”, “araştırma-geliştirme”, “toplumsal katkı” ve “yönetim sistemi” hizmetlerinin planlanmasını, gerçekleştirilmesini, değerlendirilmesini ve sürekli geliştirilmesini kapsamaktadır. Söz konusu hizmetlere ilişkin süreçler tanımlanmış ve süreç dokümanları hazırlanarak uygulamaya konulmuştur. Süreç performansları, kalite hedefleri ve süreç performans göstergeleri, üst yönetim tarafından izlenmekte ve elde edilen sonuçlara göre iyileştirmeler planlanmaktadır.

SBE Kalite Politikası, Ege üniversitesi Kalite Politikasına, iç ve dış paydaş beklenti ve ihtiyaçlarına, mevzuatın öngördüğü kapsam ve konulara uygun olarak belirlenmiş ve SBE Enstitü Kurulu tarafından onaylanarak yayımlanmıştır.

POLİTİKALAR

EÜ SBE'nin “eğitim-öğretim”, “araştırma-geliştirme”, “toplumsal katkı” ve “yönetim sistemi” alanlarında politikalar oluşturulmuştur ve kurumsal web sitesi aracılığıyla paydaşlara duyurulmuştur.

EĞİTİM-ÖĞRETİM POLİTİKASI

Ege Üniversitesi Sağlık Bilimleri Enstitüsü; mesleğinin gerektirdiği bilgi, beceri ve yetkinliklere sahip, yaratıcı ve eleştirel düşünebilen, araştırma yetkinliği olan ve bu yetkinlikle bilimsel bilgi üretimine katkı sunan, bilim etiğine uygun hareket eden, uluslararası bilim çevrelerine entegre olabilen, öğrenmeyi öğrenen, üretken, çevreye ve toplumsal sorunlara duyarlı, insan haklarına saygılı bireyler yetiştirmeyi hedeflemektedir. Enstitümüzün bu hedef doğrultusundaki “Eğitim-Öğretim Politikası”, aşağıda belirtilen ana unsurları kapsamaktadır:

Eğitim ve öğretim programlarını çağın gereksinimlerini dikkate alarak tasarlamak, uygulamak, izlemek ve sürekli olarak iyileştirmek,

Eğitim ve öğretim programları ile araştırma faaliyetleri arasında ilişki kurmak,

Öğrenme ve öğretme süreçlerinde çeşitli yöntem, teknik ve etkileşimli araçlar kullanarak aktif ve zenginleştirilmiş etkinlikler yoluyla öğrenmenin zevkli, verimli ve kalıcı olmasını sağlamak,

Eğitim ve öğretimde dijitalleşme olanaklarını artırmak ve teknoloji entegrasyon süreçlerini geliştirmek,

Sağlık alanındaki öncelikli alanlarda program açmak ve ders sayısını artırmak,

Öğrenci merkezli eğitimi geliştirmek ve sürdürmek,

Danışmanlık süreçlerini iyileştirmek,

Bilimsel yöntem, bilim ve yayın etiği konusunda tüm öğrencilerin yetkin olmasını sağlamak,

Yaşam boyu öğrenen ve bilgiye erişip doğru bilgiyi seçebilen öğrenciler yetiştirmek,

Eğitim ve öğretim faaliyetlerini ve öğrenme olanaklarını tüm öğrenciler için yeterli ve erişilebilir kılmak.

ARAŞTIRMA-GELİŞTİRME POLİTİKASI

SBE Vizyonu doğrultusunda;

Ege Üniversitesi Sağlık Bilimleri Enstitüsü'nün Araştırma-Geliştirme Politikası;

Güncel bilimsel bilgiyi kullanarak, öncelikli ulusal kalkınma strateji, hedef ve planları ile bölgesel ve ulusal ihtiyaçları göz önünde bulunduran özgün değeri ve yaygın etkisi yüksek tez çalışmaları ve bilimsel araştırmalarının üretilmesini sağlamak,

Araştırma ve geliştirme süreçlerinde elde edilen bilgiyi, iç ve dış paydaşları ile paylaşmak,

Bilimsel araştırmalardan elde edilen sonuçlar doğrultusunda oluşan patent, faydalı model ve telif hakkı gibi ürünlerin oranını artırmak,

Sağlık sektörünün gereksinimini karşılamaya yönelik nitelikli insan gücü yetiştirmesine katkıda bulunmak,

Kurum içi, ulusal ve uluslararası düzeylerde ikili ve çoklu işbirlikleri ile araştırma ve geliştirme faaliyetlerini kamu ve özel sektör kuruluşları ile eşgüdümlü olarak yürütmek ve belirtilen paydaşlara yönelik önerilerde bulunmak ve

Nitelikli bilim insanı yetiştirerek ülkemizin araştırma-geliştirme ve bilimsel üretkenlik kapasitesinin artmasına katkı sağlamaktır.

TOPLUMSAL KATKI POLİTİKASI

Ege Üniversitesi Sağlık Bilimleri Enstitüsü, girişimci ve evrensel bilime katkı yapan bilim insanları yetiştirmeyi ve ülkemizin öncelikli alanları doğrultusunda topluma yönelik projeler üretmeyi hedeflemektedir. İnsan haklarına ve etik değerlere saygılı olmak, bilimsel araştırmaların tümünde çevreye ve tüm canlılara duyarlı araştırmalarda bulunarak kaynak kullanımında etkinlik ve eşitlik ilkelerine önem vermek, Ege Üniversitesi Sağlık Bilimleri Enstitüsü'nün temel politikaları ve öncelikleri arasındadır.

Bu doğrultuda Ege Üniversitesi Sağlık Bilimleri Enstitüsü'nün "Toplumsal Katkı Politikası";

Girişimci ve evrensel bilime katkı yapan bilim insanları yetiştirmek,

Araştırma-geliştirme faaliyetleri sonucu üretilen bilginin/ürünün toplumun kullanımına sunulmasını, toplum içinde yaygınlaştırılmasını ve toplumsal faydaya dönüştürülmesini sağlamak,

Sürekli eğitim anlayışı ile toplumun gelişimine katkıda bulunmak,

Ülkemizin öncelikli alanları doğrultusunda toplumsal katkı sunmak,

Toplumsal katkı faaliyetlerini etkin, verimli ve ölçülebilir standartlarda gerçekleştirmek,

Toplumsal katkı faaliyetlerini tüm paydaşları gözeterek ve paydaşların desteğini alarak sürdürülebilir kılmaktır.

YÖNETİM SİSTEMİ POLİTİKASI

Ege Üniversitesi Sağlık Bilimleri Enstitüsü, eğitim-öğretim, araştırma, toplumsal katkı ve tüm hizmet alanlarında kalite odaklı ve sürdürülebilir yönetim sistemi yapısını hedeflemektedir. Enstitümüzün "Yönetim Sistemi Politikası", aşağıda belirtilen ana unsurları kapsamaktadır:

Stratejik planda belirlenen amaçlara ulaşmaya yönelik kalite güvencesi sisteminin işletilmesini sağlayan yönetsel yapıyı sürdürülebilir kılmak,

Yönetim sistemi kapsamında enstitü içindeki süreçlerin etkin olmasını hedefleyen kalite sisteminin sürdürülebilirliğini sağlamak,

Yönetim sistem çalışmalarını etkin kaynak kullanımı, sürdürülebilirlik ve sürekli iyileştirme hedefiyle sistematik olarak yürütmek,

Enstitümüzün vizyon ve misyonu doğrultusunda, nitelikli akademik ve idari personelin istihdam edilmesini sağlamak,

Yönetim sistemleri kapsamında tüm paydaşların karar alma mekanizmalarına katılımını ve memnuniyetini sağlamak,

Eğitim-öğretim ve araştırma-geliştirme, uluslararasılaşma ve toplumsal katkı hedeflerine ulaşmak adına gerekli yönetsel ve teknolojik alt yapının geliştirilmesini ve sürdürülebilirliğini sağlamak,

Kuruma ait süreçlerin etkin ve verimli yönetilmesi amacıyla bilgi yönetim sistemlerine ilişkin faaliyetlerin güvence altına alınmasını sağlayacak aksiyonlar geliştirmek,

Yönetim sistemi kapsamında tüm süreçleri hesap verebilirlik ve kamuoyunu bilgilendirme hususlarını dikkate alarak etkili bir şekilde yürütmek,

Yönetim sistemini ve bu sistemi oluşturan amaç, hedef ve programları düzenli gözden geçirerek etkinliğini değerlendirmek ve sürekli iyileştirme için sürdürülebilirlik ilkesi doğrultusunda gerekli çalışmaları yapmaktır.

KALİTE KÜLTÜRÜ

EÜ SBE'deki Kalite Güvence Sistemi, enstitü genelinde kalite kültürünün oluşması ve sürdürülmesi ile bağlantılı olup kalite kültürü, tüm paydaşların aktif katılımı ile şekillenmektedir. SBE, kalite geliştirme ve sürdürme çalışmalarını Üniversitenin kalite çalışmaları ile eşgüdümlü yürütmektedir. SBE, enstitü yönetimi ve anabilim dalı başkanlarının liderliğinde kalite kültürünün oluşması ve sürdürülmesi için çalışmalarını gerçekleştirmektedir.

İlgili Dokümanlar:

EÜ Kalite Komisyonu Yönergesi

Birim Kalite Komisyonu Çalışma Usul ve Esasları

İNSAN KAYNAKLARI YÖNETİMİ

Ege Üniversitesi Sağlık Bilimleri Enstitüsü insan kaynakları yönetiminde ilgili yasa ve yönetmelikleri temel alarak, insan gücü planlaması ve personel politikasıyla ilgili çalışmalar EÜ Personel Daire Başkanlığı ve İnsan Kaynakları Koordinatörlüğü işbirliğiyle 124 sayılı “Yükseköğretim Üst Kuruluşları ile Yükseköğretim Kurumlarının İdari Teşkilatı Hakkında Kanun Hükmünde Kararname”nin 29. maddesi uyarınca yapılmaktadır. İnsan kaynaklarının yönetimi; 657 sayılı Devlet Memurları Kanunu, 2547 sayılı Yüksek Öğretim Kanunu, 2914 sayılı Yüksek Öğretim Personel Kanunu başta olmak üzere Devlet Yükseköğretim Kurumlarında Öğretim Elemanı Norm Kadrolarının Belirlenmesine ve Kullanılmasına İlişkin Yönetmelik ve ilgili diğer mevzuat hükümlerine göre sağlanmaktadır. İnsan kaynakları planlamaları; “ilgili yasal düzenlemeler ve enstitünün ihtiyaçları doğrultusunda hizmetin kaliteli ve yeterli sayıda personel tarafından yürütülmesinin sağlanmasını temel almaktadır” hususlarından yola çıkarak sağlanmaktadır. Kurumumuzdaki personel ihtiyacına yönelik talepler EÜ Personel Daire Başkanlığına resmi yazı ile bildirilmektedir.

Enstitü tarafından eğitime ve liyakata yüksek düzeyde dikkat edilmektedir. Kurum içi görevlendirmelerde ihtiyaç duyulan personelin hızlı ve etkin olarak bulunabilmesi amacıyla Ege Üniversitesine özgü bir uygulama olan EgeSSO içinde yer alan “Personel CV” yazılımı kullanılmaktadır. Kurumsal şeffaflık ilkesi ile personelin kendi bilgilerini güncelleyebileceği şekilde yazılımda veri girişi sağlanmaktadır. Bu yazılım kapsamında belirli bir görev için ihtiyaç duyulan özellikler anahtar kelime olarak girildiğinde personelin kendisi tarafından girilmiş olan bilgi sayesinde yetkili kullanıcıların doğrudan nitelikli personeli belirleyebilmesi sağlanmaktadır. Üniversite kapsamında kullanılan bu yazılım ile “doğru personelin doğru pozisyonda” çalışmasına yönelik olarak kurumda etkin bir araç olarak kullanılmaktadır.

Kurumda idari personele yönelik ödüllendirmede Ege Üniversitesi Ödül Yönergesi esas alınmaktadır. Ödül yönetmeliğinin 8. Maddesine göre Emekli olan idari personele “Teşekkür Belgesi”, 657 sayılı Devlet Memurları Kanunu’nun 122. Maddesinde belirtilen usul ve esasları sağladıkları tespit edilen memurlara, kurum amirlerinin önerisi, Komisyon kararı ve Rektörün onayı ile “Başarı Belgesi”, üç kez başarı belgesi aldığı tespit edilenlere de Rektörlük Makamı Onayı ile “Üstün Başarı Belgesi” ve “Nakdi Ödül” verilebilmektedir.

Enstitü tarafından iç ve dış paydaşların geri bildirimleri önemsenmekte, çeşitli mekanizmalar aracılığıyla geri bildirimler toplanmakta ve değerlendirilmektedir. Bu kapsamda 16 Ocak 2020 tarihinde Lisansüstü Eğitim çalıştayı yapıldı ve çalıştay kapsamında “Enstitünün İdari İşleyişinin İyileştirilmesi” alanında paydaş görüşleri alındı. Ayrıca, enstitü çalışanlarının (akademik-idari) görüşlerinin alınması ve ihtiyaçların belirlenmesi amacı ile enstitüye ilişkin değerlendirmeleri/memnuniyetleri EgeSSO içinde yer alan “Personel Anketi” ile yapılmaktadır.

İnsan kaynakları yönetiminde temel amaç, personelin mesleki bakımdan gelişmelerini sağlamak, ihtiyaçlarını karşılamak ve stratejik hedefler doğrultusunda insan kaynaklarını verimli ve etkin bir şekilde planlamaktır. Akademik ve idari personelin eğitim ve liyakatlerinin üstlendikleri görevlerle uyumunu sağlamak ve artırmak için eğitim programlarına katılımları sağlanmaktadır. Akademik ve idari personelin yeterliklerinin artırılması ve mesleki gelişmelerini sürdürmeleri için hizmet içi eğitim programları/çalıştay düzenlenmekte ve düzenlenen çeşitli eğitim programlarına katılımları sağlanmaktadır. EÜ Rektörlüğü İnsan Kaynakları koordinatörlüğü tarafından düzenlenen "Uzaktan Mevzuat Eğitimi ve Sertifika Programı" na enstitü personelimizin katılımı sağlanarak güncel düzenlemeler ve mevzuat değişimlerine hakim olmaları, iş süreçlerinde karşılaşılan bilgi eksikliği kaynaklı sorunların giderilmesi sağlanmıştır. Ayrıca, çalışanların EGESEM, AROM ve Uzaktan Eğitim Kapısı tarafından düzenlenen eğitimlere (ilk yardım eğitimi, işaret dili eğitimi, Şef ve üstü kadrolarda çalışan idari yöneticilerin mesleki eğitimleri vb.) katılımları sağlanmaktadır.

Enstitü çalışanlarına (akademik ve idari personel), EÜ uygulama otellerinden, hastanelerinden, eğitim olanaklarından ve Üniversitenin anlaştığı kurumlardan öncelikli/indirimli yararlanma imkânı sağlanmaktadır. EgeSSO içinde yer alan “Hasta Randevu” sistemi ile çalışanlar kendilerine ve birinci derece yakınlarına EÜ hastanesinden ve Diş hastanesinden öncelikli randevu alabilmektedir. EÜ çalışanlarına sunulan indirim fırsatları belirli aralıklarla mail yoluyla tüm personele duyurulmaktadır.

Akademik personelin mesleki gelişimlerini desteklemek amacı ile yurt içi ve yurt dışı bilimsel toplantılara katkılı ve katkısız görevlendirmeleri yapılmaktadır.

DESTEK HİZMETLERİ

Kurum, dışarıdan aldığı destek hizmetlerinde EÜ İdari ve Mali İşler Daire Başkanlığı, Strateji Geliştirme Daire Başkanlığı, Sağlık Kültür Spor Dairesi Başkanlığı, BAP ve Rektörlük ile koordineli olarak süreçleri yürütmektedir. Mal, hizmet ve yapım işlerine konu ihtiyaçlar 4734 Sayılı Kamu İhale Kanunu hükümlerine göre temin edilmektedir. Mal/hizmet ihtiyacının ödeneği göz önünde bulundurulmakta, ödenek dahilinde nicelik/niteliğine göre şartname ve sözleşme taslakları hazırlanmakta ve parasal değerine (yaklaşık maliyet) göre ihale kanununda yer alan usuller çerçevesinde (doğrudan temin, pazarlık, açık ihale) satın alma işlemleri gerçekleştirilmektedir. Şartname ve sözleşmede belirtilen hükümler çerçevesinde mal veya hizmet Muayene Kabul Komisyonu tarafından teslim alınmaktadır.

Tedarik işlemlerine konu süreçler ihale mevzuatında yer alan usul ve esaslar (Tip Şartname, Tip Sözleşme vb.) çerçevesinde yürütülmektedir. Harcamalar EÜ İdari ve Mali İşler Daire Başkanlığı tedarik süreçlerine ilişkin süreç akış diyagramları doğrultusunda yürütülmektedir.

Enstitüde tedarik edilen tüm hizmetlerin kalitesi “Kalite Yönetim Sistemi” çerçevesinde düzenli olarak izlenmekte ve değerlendirilmektedir. Her tedarik sonucunda Tedarikçi Değerlendirme Formu düzenlenerek ilgili firmalar daha sonraki süreçler ve satın almalar için detaylı şekilde analiz edilmektedir.

Ayrıca her yıl yapılan Tedarikçi Memnuniyeti Anketi ile tedarikçilerin süreçlerden memnuniyeti ölçülmektedir.

HİZMET GERÇEKLEŞTİRME VE SÜREÇLER

GENEL

EÜ SBE, hizmet gerçekleştirme için gerekli süreçleri planlamış ve hizmet sunum şartlarına uygunluğunu sağlamıştır. Hizmet gerçekleştirme planlaması, Ege Üniversitesi Kalite Güvence Sistemi'nin şartları ile uyumludur. Ege Üniversitesi, sunduğu hizmetler ile çalışanlarının memnuniyetini sağlamayı ve sürekli olarak artırmayı amaçlamaktadır. Bunu yapabilmek için de iç süreçlerini etkin bir şekilde yönetmeye ve sürekli iyileştirmeye odaklanmaktadır. Eğitim-öğretim, araştırma-geliştirme ve toplumsal katkı faaliyetleri ile ilgili temel süreçler, öznel uygulamalara yer bırakmayacak şekilde ve her birimde, her zaman, her çalışan tarafından standart bir yöntemle yerine getirilmesini sağlamak amacıyla tanımlanmakta ve yönetilmektedir. Genel kurallar, ilkeler, gerekli kayıt işlemleri ve sorumlular belirlenmiştir. Bu bağlamda, kurumda hizmet kalitesini ve ilgili tarafların memnuniyetini etkileme olasılığı bulunan faaliyet konuları ve iş süreçleri belirlenerek bunların etkin bir şekilde sürdürülebilmesi için gerekli kriter ve yöntemler tanımlanmış, bu süreçlerin etkin bir şekilde sürdürülebilmesi için gerekli kaynaklar mevzuat çerçevesinde temin edilmiş, süreçlerin amaca ulaşma yeteneklerinin ve performanslarının takibi sağlanmıştır. Kurumda, ihtiyaç duyulan işlemlerde detaylı olarak tanımlanması ve açıklanması gereken hususlar için "iş akışları" oluşturulmuştur. EÜ SBE'de de "Süreç Yönetim Kitabı" oluşturulmuş ve web sayfasında yayımlanmıştır.

EĞİTİM-ÖĞRETİM

EÜ SBE'de eğitim-öğretim hizmetleri ile ilgili süreçler tanımlanmıştır; SBE Kalite Güvence Sistemi'ne ve Ege Üniversitesi Kalite Güvence Sistemi'ne uygun olarak yürütülmektedir. Ege Üniversitesi'nde eğitim-öğretim hizmetlerine ilişkin süreçler genel olarak; "dersler", "sınavlar", "stajlar", "öğrenci işlemleri" ve "mezuniyet işlemleri" gibi konu başlıklarını kapsamaktadır. Kurumda ders programlarının oluşturulması, güncellenmesi, onaylanması ve yürütülmesi süreçleri öğrencilerin de katılımı ile belirlenmekte ve yönetilmektedir. Süreçlerin tanımlanmasında; "öğrenme çıktıları ve ihtiyaçları", "öğrenme kaynakları", "öğrenci başarı ve gelişimini izleme yöntemleri" temel alınmaktadır. Öğrenci başarısını ölçme ve değerlendirme süreçleri, çağdaş ve uluslararası geçerli ilkeler temelinde uygulanan yazılı ölçüt, düzenleme ve prosedürlere göre tasarlanmakta ve yönetilmektedir. Öğrenci kayıt, kayıt yenileme, mezuniyet, ilişik kesme ve belge düzenleme süreçleri belirlenmiş ve yönetilmektedir. Ege Üniversitesi'nde eğitim-öğretim hizmetleri ve bu hizmetlerde görev alan akademik personelin yeterliliklerine ilişkin düzenleme ve uygulamalar ilgili mevzuata göre yürütülmektedir. Kurumda eğitim-öğretim hizmetlerinin tanımlanmış süreçlere uygun bir şekilde sunulması için eğitim-öğretim hizmetlerinin gerçekleştirilmesine ilişkin esaslar belirlenmiştir ve belgelenmiştir. Sağlık Bilimleri Enstitüsünde de kalite güvencesi kapsamında eğitim öğretim hizmetlerinin gerçekleştirilmesine ilişkin benzer süreçler yürütülmektedir.

ARAŞTIRMA-GELİŞTİRME

EÜ SBE'de araştırma-geliştirme hizmetleri için süreçler tanımlanmıştır; SBE Kalite Güvence Sistemi'ne ve Ege Üniversitesi Kalite Güvence Sistemi'ne uygun olarak yürütülmektedir. Bu bağlamda araştırma-geliştirme faaliyetlerinin planlanması, desteklenmesi, gerçekleştirilmesi ve izlenmesi süreçleri belirlenmiştir. Bu süreçlerde kaynakların etkili ve verimli kullanımı göz önünde bulundurulmaktadır. Ege Üniversitesi'nde araştırma-geliştirme hizmetleri ile ilgili performans göstergeleri tanımlanmıştır ve düzenli olarak izlenmektedir. Bu bağlamda EÜ Veri İzleme ve Değerlendirme Ofisi (EGE-VİDO) verileri toplamakta ve değerlendirilmektedir. Sağlık Bilimleri Enstitüsünde de kalite güvencesi kapsamında araştırma-geliştirme hizmetlerinin gerçekleştirilmesine ilişkin benzer süreçler yürütülmektedir.

TOPLUMSAL KATKI

EÜ SBE'de toplumsal katkı hizmetleri ile ilgili süreçler tanımlanmıştır; SBE Kalite Güvence Sistemi'ne ve Ege Üniversitesi Kalite Güvence Sistemi'ne uygun olarak yürütülmektedir. Kurumda; öğrencilere, çalışanlara ve

topluma verilen hizmetler ile ilgili süreçler belirlenmiştir ve yönetilmektedir. Belirlenmiş süreçler için faaliyetleri gösteren akış şemasını, sorumlularını, performans göstergelerini ve bunların izleme yöntemlerini içeren “süreç künyeleri” hazırlanmıştır. Süreç performansı, ilgili birim tarafından izlenmekte ve gerektiğinde iyileştirme faaliyetleri yapılmaktadır. İyileştirme faaliyetlerinde, kalite iyileştirme ve geliştirme temel ilkeleri esas alınmaktadır. Süreçlerin iyileştirilmesi ve geliştirilmesinde, iç ve dış paydaşların beklenti ve görüşleri dikkate alınmaktadır. Kurumda toplumsal katkı süreçlerinin daha etkili ve verimli gerçekleştirilmesi için sürekli olarak çalışmalar yürütülmektedir. Bu bağlamda, Ege Üniversitesi Rektörlüğü tarafından toplumsal faydayı sağlayacak sosyal sorumluluk projelerinin Ege Üniversitesi akademik ve idari birimlerinde koordineli bir şekilde yürütülmesi amacıyla 31.10.2018 tarihinde “Sosyal Sorumluluk Projeleri Koordinatörlüğü” kurulmuştur. Sağlık Bilimleri Enstitüsünde de kalite güvencesi kapsamında toplumsal katkı hizmetlerinin gerçekleşmesine ilişkin benzer süreçler yürütülmektedir.

YÖNETİM SİSTEMİ

EÜ SBE’de yönetim sistemi, Kalite Güvence Sistemi uyarınca işletilmektedir. Kurumun akademik ve idari yapılanması, 2547 Sayılı Yükseköğretim Kanunu ve 124 Sayılı Yükseköğretim Üst Kuruluşları ile Yükseköğretim Kurumlarının İdari Teşkilatı Hakkında Kanun Hükmünde Kararname hükümleri ile bunlara ilişkin ikincil mevzuatlar çerçevesinde oluşturulmuştur. Ege Üniversitesi’nde yönetim sistemi, süreç temelli bir anlayışa dayanmaktadır. Kurumda, Kalite Güvence Sistemi uyarınca süreç yönetimine ilişkin çalışmalar yürütülmüştür. Bu bağlamda, Süreç El Kitabı hazırlanmış ve Rektörlüğe bağlı idari birimlerin iş akış süreç şemaları oluşturulmuştur. Bu şemalar, ilgili birimlerin kurumsal web sayfalarında yayımlanarak kamuoyu ile paylaşılmıştır. Sağlık Bilimleri Enstitüsünde de benzer şekilde “Süreç Yönetimi Kitabı” oluşturulmuş ve kullanılmaktadır.

ÖLÇME, ANALİZ VE İYİLEŞTİRME

GENEL

EÜ SBE; hizmet uygunluğunu ve etkinliğini izlemek, Kalite Güvence Sistemi'ni güvence altına almak ve Kalite Güvence Sistemi'nin etkinliğini sürekli olarak geliştirmek amacıyla izleme, ölçme, analiz ve iyileştirme süreçlerini planlamıştır ve uygulamaktadır

İZLEME VE ÖLÇME

EÜ SBE, Kalite Güvence Sistemi kapsamında hizmet ve hizmet şartlarının yerine getirilip getirilmediğini izlemekte ve ölçmektedir. SBE, izleme ve ölçme faaliyetlerini Üniversitenin Stratejik Planı'na uygun olarak gerçekleştirmektedir. Bu bağlamda, "temel performans göstergeleri" ile "anahtar performans göstergeleri" kullanılmaktadır. Enstitüde performans göstergelerinin kurum ve birimler düzeyinde izlenmesine ilişkin bir süreç mevcuttur. İzleme ve değerlendirme çalışmaları periyodik olarak gerçekleştirilmektedir. Bu bağlamda, Haziran ve Aralık aylarında birimlerden toplanan veriler, kurum ölçeğinde değerlendirmeye tabi tutulmaktadır.

PAYDAŞ MEMNUNİYETİ

SBE, Kalite Güvence Sistemi kapsamında paydaş memnuniyetini önemsemektedir. Bu bağlamda SBE yönetimi, iç ve dış paydaşları ile iletişim ve etkileşim içindedir. Enstitü Kalite Güvence Sistemi, iç ve dış paydaş görüş, talep ve önerilerinin izlenmesini ve değerlendirilmesini içermektedir. SBE, tüm hizmet ve faaliyetlerinde, paydaş memnuniyetini ön planda tutmaktadır.

SÜREKLİ GELİŞTİRME

EÜ SBE, Kalite Güvence Sistemi'ni sürekli iyileştirme çalışmalarıyla desteklemekte ve geliştirmektedir. Enstitüde, Kalite Güvencesi ve sürekli geliştirme çalışmaları, "Planla-Uygula-Kontrol Et-Önlem AI (PUKÖ)" döngüsü esas alınarak yürütülmektedir. Bu bağlamda, Enstitüde Kalite Güvence Sistemi uygulamaları ile "eğitim-öğretim", "araştırma-geliştirme", "toplumsal katkı" ve "yönetim sistemi" hizmetlerinin temelini, "PUKÖ" yaklaşımı oluşturmaktadır. Enstitü bünyesinde faaliyette bulunan idari birimlere ilişkin süreçler, "Sağlık Bilimleri Enstitüsü Süreç Yönetimi El Kitabı" kapsamında tanımlanmış ve süreç akış şemaları hazırlanmıştır.

İlgili Dokümanlar:

EÜ Eğitim-Öğretim Süreçlerine İlişkin PUKÖ Döngüsü: İşleyiş ve Takvim

EÜ Araştırma-Geliştirme Süreçlerine İlişkin PUKÖ Döngüsü: İşleyiş ve Takvim

EÜ Toplumsal Katkı Süreçlerine İlişkin PUKÖ Döngüsü: İşleyiş ve Takvim

EÜ Yönetim Sistemine İlişkin PUKÖ Döngüsü: İşleyiş ve Takvim

Sağlık Bilimleri Enstitüsü Süreç Yönetimi El Kitabı

KAMUOYUNU BİLGİLENDİRME

Enstitümüzün faaliyetlerini kamuoyu ile paylaştığı en etkin alan enstitü web sitesidir. Web sayfası enstitü ile ilgili genel bilgileri, yönerge ve yönetmelikleri, lisansüstü programları, ders bilgi paketlerini, öğrenci alımları duyurularını vb. tüm bilgileri bu site üzerinden Türkçe ve İngilizce olarak iki dilde yayınlamaktadır.

Enstitü ile ilgili haberler ve bilgilendirmeler konusunda kamuoyunu bilgilendirme ve hesap verebilirlik ile ilişkili yazılı politika, kural ve yöntemler, Ege Üniversitesi medya faaliyetlerinin ve bilgilendirmelerinin yürütülmesinden Ege Medya Merkezi (EGEMM) sorumludur.

Toplumsal sorumluluk gereği olarak, enstitü ve anabilim dalları tarafından yürütülen bilimsel faaliyetler enstitümüz internet sayfasında kamuoyu ile paylaşılmaktadır. İç ve dış paydaşlar tüm bu sayılan araçlar ve basın bültenleri aracılığıyla bilgilendirilmekte ve kurumsal etkinliklere katılımı hedeflenmektedir. İç ve dış paydaşların kamuoyunu bilgilendirme ve hesap verebilirlikle ilgili memnuniyeti ve geri bildirimlerine yönelik Ege Üniversitesi Rektörlüğü tarafından yapılan 2019-2023 stratejik planında; 190 dış paydaşın katıldığı ankette enstitüye yönelik de görüş alınmıştır.

Enstitümüzün kamuoyu ile etkileşim hızını arttıran sosyal medya (Instagram) kanalları aracılığı ile de haber paylaşımları gerçekleştirilmektedir.

Enstitümüzde şeffaf ve açık yönetim yoluyla çalışanlara, öğrencilere ve genel kamuoyuna karşı hesap verebilirliği sağlanmaktadır. Tüm bilgilendirme işlemleri Enstitümüz İnternet sayfasından sistematik bir şekilde yapılmaktadır. Enstitünün eğitim-öğretim, araştırma geliştirme faaliyetlerini de içerecek şekilde tüm faaliyetleri ile ilgili güncel bilgiler yazılı-görsel basın ve kurumsal sosyal medya üzerinden paylaşarak kamuoyunun bilgilendirilmesi sağlanmaktadır. Web sayfalarında paylaşılan bilgilerin güncelliği ve denetimi, enstitü personel ve yönetimi tarafından denetlenmektedir.